



**Montessori školy Andílek**  
**- mateřská škola a základní škola, o.p.s**

# **Výroční zpráva za školní rok** **2022/2023**



V Praze dne 15.9.2023

Zpracovala: Mgr. Hana Chramostová, ředitelka školy

## OBSAH

I. Základní údaje o škole	3
II. Organizace školy a zajištění výchovně-vzdělávacího procesu	5
Charakteristika školy	5
Vzdělávací činnost	6
Cíle vzdělávání	7
Profil absolventa naší ZŠ	7
Organizační struktura	8
Pedagogičtí pracovníci	9
Nepedagogičtí pracovníci	11
III. Údaje o žácích a výsledcích vzdělávání	11
IV. Údaje o činnosti školy	13
Mateřská škola	13
Školní družina	16
V. Školní poradenské pracoviště	16
VI. Prevence sociálně patologických jevů	17
VII. Aktivity školy	18
Ekologická a environmentální výchova	18
Multikulturní výchova	18
Mimoškolní aktivity	19
Spolupráce s rodiči a dalšími organizacemi	19
Spolupráce s Montessori Institute Prague	20
<b>VIII. Školská rada</b>	<b>20</b>
IX. Údaje o výsledcích inspekční činnosti provedené Českou školní inspekcí	20
<b>Závěry ČŠI:</b>	<b>21</b>
<b>X. Základní údaje o hospodaření školy (MŠ a ZŠ)</b>	<b>22</b>
<b>XI. Grafy rozpočtu za školní rok za všechna střediska o.p.s. 2022/23:</b>	<b>23</b>
X. Mimorozpočtové zdroje pro školu	24
XI. Závěr	25

# VÝROČNÍ ZPRÁVA O ČINNOSTI ŠKOLY

## ŠKOLNÍ ROK 2022/2023

### I. Základní údaje o škole

<b>Název školy:</b>	<b>Montessori školy Andílek - mateřská škola a základní škola, o.p.s.</b>
<b>Adresa školy:</b>	Pod Radnicí 152/3, 150 00 Praha 5
<b>Sídlo školy:</b>	Pod Radnicí 152/3, 150 00 Praha 5
<b>Telefonní kontakt:</b>	725 782 799
<b>Adresa pro dálkový přístup:</b>	hana.chramostova@montessoriandilek.cz
<b>Webové stránky školy:</b>	www.montessoriandilek.cz
<b>Webové stránky pro terénní výuku</b>	www.montessorifarma.cz
<b>Zřizovatel školy:</b>	Montessori školy Andílek - mateřská škola a základní škola, o.p.s. Mgr. Hana Chramostová, statutární zástupce
<b>Ředitelka školy:</b>	Mgr. Hana Chramostová
<b>Výchovný poradce:</b>	Mgr. Hana Chramostová
<b>Školská rada:</b>	Věra Meluzínová – předsedkyně školské rady Bc. Miroslava Vlčková Štěpánka Vojáčková <i>Školská rada funguje při škole od roku 2013.</i>
<b>Správní rada o.p.s.:</b>	Do Správní rady byli v roce 2021 zvoleni členové v tomto složení: Matouš Vlček Miroslava Vlčková Jana Lišková

<b>Školy a školská zařízení, jejichž právnická osoba vykonává:</b>	
<b>MATEŘSKÁ ŠKOLA</b>	<b>Kapacita:</b> 60 <b>Školní vzdělávací program:</b> Montessori cestou <b>IZO:</b> 181045168
<b>ZÁKLADNÍ ŠKOLA</b>	<b>Kapacita:</b> 100 <b>Školní vzdělávací program:</b> Přirozená škola <b>IZO:</b> 181044498
<b>ŠKOLNÍ DRUŽINA</b>	<b>Kapacita:</b> 100 <b>IZO:</b> 181045176
<b>ŠKOLNÍ VÝDEJNA</b>	<b>Kapacita:</b> 160 <b>IZO:</b> 181045184

<b>Přehled oborů vzdělávání:</b>		
<b>Základní vzdělávání</b>	Základní škola 79-01-C/01	RVP ZV ŠVP: Přirozená škola

<b>Charakteristika materiálně technického vybavení:</b>
<p>Naše mateřská i základní škola jsou plně vybaveny kvalitním nábytkem, výškově vyhovujícími stoly i židlemi pro danou věkovou skupinu dětí a žáků. Všechny třídy jsou plně vybaveny montessori materiálem a pomůckami, didaktickým materiálem vyráběným našimi pedagožkami ve spolupráci s asistentkami a anglicky mluvícími pedagožkami tříd.</p> <p>Třídy se udržují v čistotě, děti se spolupodílejí svoji činností na péči o své prostředí.</p> <p>Každý úsek je uzpůsoben pro potřeby dětí a studentů dané věkové kategorie. Základem je připravené prostředí, splňující montessori standardy.</p> <p>Odloučeným pracovištěm pro terénní výuku na 2.stupni je Montessori farma v Senešnici, okr. Bojanovice, která je plně vybavena pro výuku především přírodovědných předmětů, jazyků a rozvoji komunitního života žáků i celého Andílka. Na farmě probíhají také komunitní akce, terénní výuka žáků 1.stupně a výpravy pro děti předškolního věku, sportovní akce. Pracoviště je pro tyto účely plně vybaveno.</p>

## II. Organizace školy a zajištění výchovně-vzdělávacího procesu

### *Charakteristika školy*

Od 1. září 2013 je naše mateřská a základní škola zapsána ve školském rejstříku. Předností vzdělávání „pod jednou střechou“ je plynulý přechod z jednoho stupně vzdělávání na druhý ve známém prostředí a se známými lidmi.

Od roku 2014 provozujeme dětskou skupinu pro děti od roku 1,5 do 3 let. Péče ve skupince doplňuje předškolní péči, děti plynule přechází do naší mateřské školy.

Od roku 2019 jsme otevřeli 2.stupeň ZŠ, kam pokračují starší studenti do adolescentního programu, který je specifický svým zaměřením na propojení teorie a praxe s důrazem na terénní výuku.

V celém Andílku vzděláváme děti pedagogickou metodou Montessori, a to ve všech stupních vzdělávání. U dětí rozvíjíme nezávislost, samostatnost, sebedůvěru a pocit zodpovědnosti za sebe, druhé i své prostředí. Montessori metoda umožňuje rozvoj dítěte v celistvosti jeho osobnosti. Podporujeme tvořivost, kritické myšlení, schopnost řešit problémy a schopnost spolupracovat s ostatními na společném zájmu. Cílem naší práce ve škole je vytvořit prostředí, v němž se děti mohou přirozeně rozvíjet a kde si uchovávají zvědavost, tvořivost a radost z poznávání. Děti a žáci mají míru svobody a zároveň jasně daná pravidla. Podporujeme vnitřní motivaci dítěte k učení, vidět svět v souvislostech, pomocí mezipředmětových vztahů propojovat kurikulum a vzdělávací oblasti napříč ročníky.

Děti vedeme k úctě k lidem, k lidským výtvorům i k přírodě, k ochotě pomoci tam, kde je pomoc třeba, a přijímat zodpovědnost za své jednání. Preferujeme vztahy založené na vzájemném respektu, spolupráci a ohleduplnosti. Důraz klademe na prevenci problémů a efektivní komunikaci.

Cestou individuálního přístupu metodiky pedagogiky M. Montessori a bohaté vzdělávací nabídky vytváříme pro každé naše dítě takový program, který maximálně vyhovuje jeho vývojovým potřebám a zájmům a umožní mu, aby se vzdělávalo a rozvíjelo svoji osobnost v sociálně a kulturně příznivém přátelském a demokratickém prostředí. Děti se podílí na tvorbě pravidel chování a práce. Nepodporujeme soutěžení mezi dětmi a jejich vzájemné srovnávání.

Mateřská škola je umístěna do 1. a 2. n. p. budovy, základní škola je situována ve 2. a 3. n. p. budovy. V 2. n.p. sídlí rovněž dětská skupina pro děti do 3 let a prostory školního poradenského pracoviště. V suterénu budovy je umístěn výtvarný ateliér a keramická dílna pro volnočasové aktivity a prostor pro další mimoškolní aktivity např. kroužky vaření.

V areálu školy je zahrada s herními prvky, záhony a kompostérem. Využíváme blízkou tělocvičnu TJ Sokol Košire a venkovní hřiště v sousedství školy.

Škola má výbornou dopravní dostupnost, nachází se ve vzdálenosti do 1 minuty od zastávky MHD na Plzeňské ulici na Praze 5. V bezprostřední blízkosti budovy lze i dobře krátkodobě zaparkovat soukromá vozidla.

V tomto školním roce studenti 2. stupně pravidelně vyjížděli na terénní výuku na Montessori farmu Senešnice. Na farmu jezdí přímý spoj ze Smíchovského nádraží a je tak dostupná, žáci mohou dojíždět samostatně.

## ***Vzdělávací činnost***

Vzdělávání na základní škole navazuje na předškolní vzdělávání v mateřské škole, v dětské skupině pro děti do 3 let a na výchovu dítěte v rodině. Na první stupeň plynule navazuje 2.stupeň ZŠ. Vzdělávání a výchova dětí u nás je založena na poznávání, respektování a rozvíjení individuálních a vývojových potřeb, možností a zájmů každého dítěte. Má činnostní a praktický charakter.

Mateřská škola má kapacitu 60 dětí, základní škole byla navýšena kapacita na 100 dětí ( 1. a 2.stupeň ZŠ). Součástí základní školy je školní družina, která má kapacitu 100 dětí. Vychovatelé ŠD organizují v průběhu školního roku mnoho volnočasových aktivit, navazují druhým pracovním cyklem na dopolední činnosti žáků, podnikají výlety do okolí školy. V odpoledních hodinách provozujeme ateliér, ve kterém pořádáme kroužky zájmových činností.

Základní škola měla ve školním roce 2022/23 zastoupen 1.- 5. ročník ve třech heterogenních třídách a 6.-9. ročník ve dvou třídách různě propojených do seminářů. Každá třída 1.stupně má svou hlavní pedagožku, anglicky mluvící pedagožku a asistentku třídy. Ve školní družině jsou dva vychovatelé. Pro naši školu je schopnost práce v týmu nepostradatelnou kvalitou všech pedagogů.

Na druhém stupni probíhá výuka dle předmětů pomocí expertů v dané oblasti a kvalifikací pro daný vyučovací předmět.

V každém úseku budujeme bilingvní prostředí.

Velkou pozornost škola věnuje žákům se speciálními vzdělávacími potřebami a dalšími speciálními potřebami dětí v MŠ i ZŠ, škola těmto dětem pomáhá. V souvislosti s péčí nejen o tyto žáky je součástí školy školní poradenské pracoviště, kde působí výchovný poradce, speciální pedagožka, logopedka, psychoterapeutka, výchovný poradce a lektor zdravotního tělocviku a rehabilitace, škola spolupracuje s pedagogicko-psychologickou poradnou. Naše péče zahrnuje individuální přístup k dětem se sociálním znevýhodněním, poruchami učení (dyslexie, dysgrafie atd.), rovněž k dětem nadaným. Pedagogové se v této oblasti pravidelně vzdělávají a prohlubují své znalosti pro práci s dětmi s SVP pro přímou pedagogickou činnost ve třídě.

Naše škola i školka má bohaté zkušenosti se začleňováním dětí cizinců a dětí z bilingvních rodin. Máme plně bilingvní prostředí pro předškolní péči v dětské skupině a mateřské škole, ve třídě je vždy anglicky a česky mluvící pedagožka. Bilingvní prostředí tříd plynule přechází do základní školy, kde působí ve třídách anglicky hovořící pedagožky a lektorky Aj. Podporujeme výuku a rozvoj kompetencí

v českém jazyce, a to přirozeně v rámci vzdělávacích aktivit MŠ a ZŠ v rámci Montessori kurikula.

## ***Cíle vzdělávání***

Nedílnou součástí výstupů vzdělávání žáků je dosahování cílů vzdělávání (§44 Školského zákona).

V naší škole se zaměřujeme na celkový rozvoj osobnosti žáka. V rámci heterogenních tříd získávají nejen příležitost k spolupráci napříč ročníky, ale rozvíjejí své sociální dovednosti, komunikační strategie a prohlubují ohleduplnost k práci ve smíšené skupině.

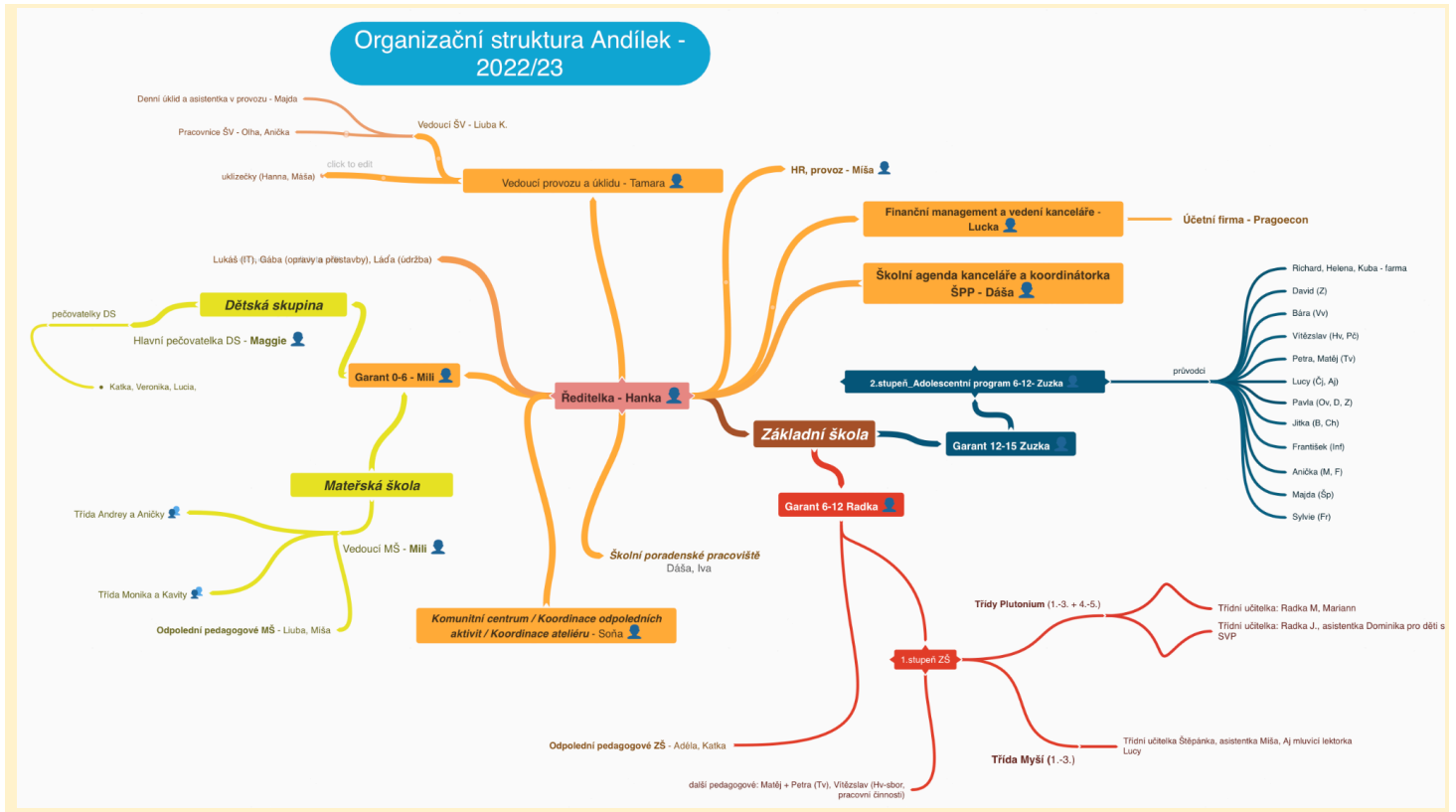
Ve všech ročnících naplňujeme stanovené cíle vzdělávání:

- *Žáci si osvojují strategii učení a jsou motivováni pro celoživotní učení.*
- *Podněcujeme žáky k tvořivému myšlení, logickému uvažování a řešení problémů.*
- *Vedeme žáky k všestranné, účinné a otevřené komunikaci.*
- *Rozvíjíme u žáků schopnost spolupracovat a respektovat práci a úspěchy vlastní i druhých.*
- *Připravujeme žáky k tomu, aby se projevovali jako svébytné a zodpovědné osobnosti, uplatňovali svá práva a naplňovali své povinnosti.*
- *Vytváříme u žáků potřebu projevovat pozitivní city v chování, jednání a v prožívání životních situací; rozvíjíme vnímavost a citlivé vztahy k lidem, prostředí i k přírodě.*
- *Učíme žáky aktivně se rozvíjet a chránit své fyzické, duševní a sociální zdraví a být za ně odpovědní.*
- *Vedeme žáky k toleranci a ohleduplnosti k jiným lidem, jejich kulturám a duchovním hodnotám, žáci se učí žít společně s ostatními lidmi.*
- *Pomáháme žákům poznávat a rozvíjet vlastní schopnosti v souladu s reálnými možnostmi a uplatňovat je spolu s osvojenými vědomostmi a dovednostmi při rozhodování o vlastní životní a profesní orientaci.*

## ***Profil absolventa naší ZŠ***

- sebevědomý, odpovědný mladý člověk,
- který zná své poslání v životě,
- získal veškeré nástroje pro jeho realizaci,
- kriticky myslí, umí komunikovat a spolupracovat,
- je tvůrčí, inovativní, odvážný,
- miluje poznání a bude se díky tomu celý život kontinuálně rozvíjet,
- žije zdravým životem, váží si svého prostředí a ví, jak ho chránit,
- a je přínosem svým blízkým i komunitě, ve které žije.

# Organizační struktura





## Pedagogičtí pracovníci

Pedagogičtí pracovníci školy prochází výcviky v používání metody Montessori na prvním i druhém stupni a v předškolním vzdělávání. V průběhu roku se učitelé, vychovatelé i asistenti zúčastňují dalších informačních setkání, seminářů a konferencí o Montessori, respektujícím přístupu k dítěti, efektivní komunikaci a dále se pravidelně vzdělávají. Vedení školy vytváří optimální podmínky pro soustavné zvyšování profesní a odborné způsobilosti svých pedagogických pracovníků. Naší prioritou je plně kvalifikovaný tým pro práci s dětmi v daných vývojových etapách.

Pedagogičtí pracovníci si dále doplňovali zákonem stanovené vzdělání, 1 pedagožka si doplňuje kvalifikaci pro výuku na 1.stupni ZŠ. 2 pedagožky úspěšně zakončily AMI výcvik 0-3, 2 pedagožky ZŠ pokračovaly ve výcviku AMI 6-12. Dále se vzdělává tým pro práci se studenty 12-15.

Asistenti v MŠ a ZŠ a odpolední pedagogové se dále vzdělávali na kurzu AMI asistentů pro věk 0-3, 3-6 nebo 6-12 dle svého zařazení ve škole.

Ředitelka školy s vedoucí úseku ZŠ jsou nadále součástí výcviku Whole School leadership na rozvoj jejich kompetencí k vedení týmu a osobní i profesní růst.

Přehled pedagogických pracovníků mateřské a základní školy, pečovatelů dětské skupiny:								
	ředitel a zástupce ředitele fyzické osoby celkem	ředitel a zástupce ředitele přepočtení na plně zaměstnané	interní pedagogové MŠ/ZŠ (pečovatelé DS) fyzické osoby celkem	interní pedagogové MŠ/ZŠ (pečovatelé DS) přepočtení na plně zaměstnané	externí pedagogové MŠ/Z/S (pečovatelé DS) fyzické osoby celkem	externí pedagogové MŠ/ZŠ (pečovatelé DS) přepočtení na plně zaměstnané	pedagogičtí pracovníci MŠ/ZŠ (pečovatelé DS) fyzické osoby celkem	pedagogičtí pracovníci MŠ/ZŠ (pečovatelé DS) přepočtení na plně zaměstnané celkem
<b>Základní škola (2.st.)</b>	1	0	12	3,75	0	0	0	0
<b>Základní škola (1.st.)</b>			8	6,5	0	0	8	6,5
<b>Mateřská škola</b>			7	6,5	0	0	7	6,5
<b>Dětská skupina</b>			4	3	0	0	4	3

<b>Kvalifikovanost pedagogických pracovníků:</b>			
	<b>počet pedagogických pracovníků</b>		<b>celkem % z celkového počtu ped. pracovníků</b>
<b>Základní škola 1.st</b>	kvalifikovaných	5	55 %
	nekvalifikovaných	4	45 %
<b>Základní škola 2.st</b>	kvalifikovaných	10	83 %
	nekvalifikovaných	2	17 %
<b>Mateřská škola</b>	kvalifikovaných	7	88 %
	nekvalifikovaných	1	12 %

<b>Další vzdělávání pedagogických pracovníků:</b>				
	<b>počet</b>	<b>zaměření</b>	<b>počet účastníků</b>	<b>vzdělávací instituce</b>
<b>Montessori výcviky</b>	1	AMI 0-3 Diploma Course	2	Montessori Institute Prague
	1	AMI 6-12 Diploma Course	2	Montessori Institute Prague
	1	AMI Assistant course 0-3	1	Montessori Institute Prague
	1	AMI Assistent course 3-6	2	Montessori Institute Prague
	1	AMI Assistant course 6-12	3	Montessori Institute Prague
	1	Adolescent program assistant course	3	Montessori Institute Prague

<b>Jazykové vzdělávání a jeho podpora:</b>		
<b>počet učitelů cizích jazyků na ZŠ</b>		<b>celkem (fyzické osoby)</b>
		4
z toho	s odbornou kvalifikací (dle zákona o ped. prac.)	4
	bez odborné kvalifikace (dle zákona o ped. prac.)	0
	rodilý mluvčí	2

### ***Nepedagogičtí pracovníci***

<b>Přehled nepedagogických pracovníků školy:</b>	
Fyzické osoby celkem	10
Přepočtení na plně zaměstnané	7

## **III. Údaje o žácích a výsledcích vzdělávání**

<b>Počty tříd a počty žáků:</b>		
	<b>počet tříd / skupin</b>	<b>počet žáků / studentů</b>
<b>Základní škola</b>	<b>6</b>	<b>70</b>
	Individuální vzdělávání	0
	Zahraniční vzdělávání	3
Změny v počtech žáků v průběhu školního roku:		
přestoupili z jiné školy	<u>1</u>	
přestoupili na jinou školu	0	

<b>Výsledky vzdělávání žáků:</b>		
z celkového počtu žáků/studentů:	prospělo s vyznamenáním	70

	neprospělo	<b>0</b>
	opakovalo ročník	0
počet žáků/studentů s uzavřenou klasifikací do 30. 6.		70
t.j % z celkového počtu žáků/studentů		<b>100 %</b>
průměrný počet neomluvených zameškaných hodin na žáka		<b>0</b>

**Zápis k povinné školní docházce a tříd MŠ školního roku 2022/2023:**

**Základní škola**

Školní rok 2022/2023	Počet 1. tříd k 1. 9. 2020	Počet zapsaných žáků	Počet přijatých žáků	Počet 1. tříd k 1. 9. 2021	Počet odkladů povinné školní docházky
	2	14	10	2	1

**Mateřská škola**

Školní rok 2022/2023	Kapacita školky	Počet tříd k 1. 9. 2022	Počet nově zapsaných dětí	Počet přijatých dětí nebo přešly z DSú	Předškoláci
	48(+12)	2	14	10	14

## IV. Údaje o činnosti školy

### *Mateřská škola*

Ve školním roce 2022/23 chodilo do mateřské školy převážně 50 dětí ve věku 3 – 6 let, z toho 25 dívek. V průběhu roku se odstěhovala jedna rodina do zahraničí, 4 děti přestoupily v průběhu roku do MŠ z naší Montessori dětské skupiny do 3 let věku, která je předstupněm mateřské školy.

MŠ má schválenou kapacitu 60 dětí, ale naplňujeme kapacitu v průměru 48 dětí ve dvou třídách. Kolektiv obou tříd je heterogenní, věkově smíšený, děti jsou zvyklé vzájemně si pomáhat, ve třídě není soutěživost, děti se vzájemně respektují. Pečují o prostředí ve své třídě.

Děti přes den pracovaly s Montessori materiálem dle týdenních plánů, a to v oblasti Praktického života, Smyslové výchovy, Jazyka a Matematiky.

Každý den chodí pravidelně ven – na školní zahradu či do blízkého okolí, každou středu a čtvrtek mají prodloužený dopolední blok venku o sportovní aktivity.

Zabývali jsme se intenzivně přípravou předškoláků v předškolní přípravě a celkovým rozvojem všech dětí v MŠ.

Podporovali jsme intenzivně děti s OMJ (odlišným mateřským jazykem).

Rodiče byli o postupu dětí kurikulem pravidelně informováni na konzultačních hodinách, na které se mohli kdykoli přihlásit. 2x ročně se konají individuální observace ve třídách, Pravidelně se také pro rodiče organizují tzv. Open hours, de rodiče chodí do třídy a mohou společně s dětmi pracovat s pomůckami, nebo pozorovat, co jim děti ukazují, případně diskutovat s pedagožkami. Pro rodiče byly pořádány online semináře o Montessori vzdělávání, osobní organizační třídní schůzky. Spolupráce s rodiči byla výborná.

Po covidovém období jsme mohli znovu začít pořádat spoustu akcí, jak pro děti, tak pro vzdělávací akce pro rodiče. Znovu jsme navázali na dlouhodobé projekty, které probíhaly pravidelně před covidovými omezeními. V rámci aktivit Komunitního centra, které funguje při škole, děti vyrážely za poznáním do přírody a do dalších zajímavých míst v Praze na pravidelných Výpravách s předškoláky. V druhém pololetí jsme postupně obnovovali spolupráci s Domem seniorů Senecura, která byla v minulých dvou letech převážně přerušena díky nepříznivé situaci a hygienických opatření.

#### **Jednorázové akce:**

- Bubnování
- Pravidelné divadýlka
- Výpravy pro předškoláky
- Zpívání na andělkově vánoční besídce
- Hračkový den
- Masopust a výroba masek
- Zpívání ve třídě s Vítězslavem
- Vaříme Montessori s Verčou
- Čtení seniorů z domova Senecura
- Observace rodičů ve třídách
- Oslava mezinárodního dne dětí

Pro rodiče pravidelně pořádáme “Open hours” - kdy rodiče mohou přijít do školy a společně se svými dětmi projít třídu, nechat si ukázat pomůcky a zažít, jak děti ve školce tráví den. Spolu s rodiči jsme uspořádali tvoření adventních věnců a velikonoční tvoření a společně jsme zorganizovali Zahradní slavnost - Jarmark na konci školního roku. Proběhla také akce Noc rodičů, kdy si rodiče během jednoho večera zažili montessori školu od dětské skupiny po adolescentní program. Na podzim měli rodiče také možnost zúčastnit se komunitní akce Podzim na farmě a Dne rodin na farmě v Seněšnici. Uskutečnilo se také několik vzdělávacích akcí pro rodiče - přednášky “Jak vychovat samostatné dítě”, “Čteme spolu s dětmi”, “ Jak správně psát”, “Jak rozvíjet sebeúctu u dětí”. Pravidelně také probíhaly Snídaně s ředitelkou a individuální konzultace s rodiči.

## **Základní škola**

Základní škola má kapacitu 100 dětí. V jedné třídě byli zastoupené 1. – 5.ročníky, ve druhé třídě 1. - 3.ročníky, na druhém stupni byl zastoupený 6. - 9.ročník. Do školy bylo přihlášeno 71 žáků, 27 chlapců a 44 dívek, jedna dívka přišla z jiné školy v pololetí a 3 chlapci navštěvují zahraniční školy. 2 děti opakují 9. ročník - do školy přišly na konci roku 2021/22 z důvodu uprchlické krize v důsledku války na Ukrajině. Během tohoto školního roku dokončovali online vzdělávání na své ukrajinské ZŠ a zároveň se adaptovali na ZŠ v českém prostředí a učili se jazyk.

Každá třída měla svoji hlavní pedagožku, ve všech třídách působily rovněž anglicky mluvící pedagožky/lektorky, které zajišťovaly výuku anglického jazyka. Na škole působí školní psychoterapeutka, která pracuje s třídními kolektivy na podporu sociálních interakcí, řeší individuální psychické potíže, případné problémy, pracuje s rodiči a děti k ní mohou chodit na individuální sezení v průběhu celého roku. Tato služba se významně osvědčila v době po online výuce, kdy děti byly ve zvýšené míře vystaveny stresu a po dlouhé době na online výuce se musela nastavovat znova pravidla soužití ve třídě a adaptace na práci v kolektivu. V rámci odpoledních aktivit měly děti možnost využívat nabídku zájmových kroužků (vaření, sportovky, individuální lekce na piano a flétnu, keramika, výtvarné aktivity, výpravy za poznáním).

Pro děti s SVP byl dle doporučení Pedagogicko-psychologické poradny vypracován individuální vzdělávací plán nebo plán pedagogické podpory. Škola úzce spolupracovala rovněž s dětským psychologem v rámci školního poradenského pracoviště a výchovnou poradkyní.

### **Jednorázové akce:**

- Adaptační pobyt v přírodě
- návštěva Toulcova dvora - eko program
- návštěva Zoo Praha - život zvířat
- Série Digitálních workshopů o nových technologiích - 2. stupeň

- Kariérní poradenství pro rodiče a děti - 2. stupeň
- Návštěva Veletrhu středních škol - 2. stupeň
- Výroba adventního věnce a vánočních ozdob
- Vánoční besídka - zpívání, recitace, stánek s občerstvením
- Masopustní veselice
- Bruslení
- Výstava ZeMě
- Festival „Jeden svět“
- Kurz 1. pomoci pro studenty
- 2 divadelní představení v divadle Minor - v rámci občanské výchovy
- Workshop Čteme s dětmi - čtenářská gramotnost
- Noc s Andersenem aneb čtení je dobrodružství - s přespáním ve škole
- Uklid'me Česko - učíme se v přírodě - o ochraně životního prostředí v akci
- Celodenní výprava ke Dni Země
- Výprava na Pražský hrad
- Tělocirk
- Workshop s veterinářkou - chov zvířat
- Celodenní výlet po pražských městských farmách - Prokopské údolí - 2. stupeň
- výtvarný workshop na Pražském quadriennale
- vodácký výlet na Berounce
- pobyt studentů 2. stupně ve Vídni - výměna s partnerskou školou
- Zážitekový pobyt v přírodě

#### **Pravidelné aktivity:**

- Výpravy za poznáním
- Čtení dětem v MŠ
- Návštěvy městské knihovny
- Návštěvy seniorů v domově pro seniory Senecura
- Terénní výuka - pobyty na farmě v Senešnici - 2. stupeň
- Pěvecký sbor pod vedením Vítězslava Jandy
- Pravidelné konzultace se školním psychologem / školní psychoterapeutkou pro potřebné - 1. stupeň
- pravidelné workshopy se školní terapeutkou pro 2. stupeň - noví studenti ve třídě, vztahy v komunitě, jak zvládat stres, přijímací zkoušky
- Workshopy České filharmonie pro 1. i 2. stupeň

Pro rodiče jsme připravili několik setkání s přednáškou o Montessori pedagogice a ukázkami pomůcek a pedagogických materiálů - setkání s rodiči o adolescentním programu, workshop s Kylou Morenz - “Montessori - škola pro život”, několik setkání nad kurikulem 1.stupně a pravidelnou akci Děti učí rodiče. Společně jsme se setkali na Vánočním besídce v Evangelickém kostele na Smíchově a na Vázání adventních věnců.

Pravidelně každý měsíc pořádáme akci Děti sdílí s rodiči, kde děti na 1. stupni ukazují svým rodičům s čím pracují, jak probíhá den ve škole, režim ve třídě.

Proběhla také akce Noc rodičů, kdy si rodiče během jednoho večera zažili montessori školu od dětské skupiny po adolescentní program.

Na podzim měli rodiče možnost zúčastnit se komunitní akce Podzim na farmě a na jaře na akci Den rodin na farmě v Senešnici.

V posledním týdnu školy se uskutečnila Zahradní slavnost, která byla spolupořádána samotnými rodiči.

## ***Školní družina***

Do školní družiny bylo přihlášeno 55 dětí. Výchovně vzdělávací plán jsme plnili podle Školního vzdělávacího programu.

Děti si své dovednosti a znalosti rozvíjely v měsíčních a týdenních projektech v odpoledním čase. Náročnost činností byla přizpůsobená věku dětí. Přes celý rok byl kladen důraz zejména na outdoorové aktivity, a to zejména v rámci zvýšené potřeby pohybu dětí v přírodě.

Velmi často jsme sportovali na našem sportovišti, zabývali se pozorováním, ochranou přírody a živočichů (péče o školní živočichy), sociálními vazbami, lidovými tradicemi, zdravým životním stylem a ochranou zdraví pomocí výtvarných technik, pohybovými, hudebními a dramatickými hrami.

## **V. Školní poradenské pracoviště**

Školní poradenské pracoviště (ŠPP) na škole postupně rozvíjí svoji činnost od ledna 2014, působí zde výchovná poradkyně školy, školní speciální pedagožka, metodička pro práci Montessori pedagogiky a psychoterapeutka. Pracoviště spolupracuje s externími odborníky, s pedagogicko-psychologickou poradnou a speciálně pedagogickým centrem. Své poznatky sdílí a úzce spolupracuje s pedagogy školy při sestavování individuálního plánu rozvoje dítěte.

Pečujeme o děti se speciálními vzdělávacími potřebami, s tím souvisejícími vývojovými poruchami, poruchami učení, psychickými obtížemi, oslabením motorických funkcí, pracujeme s dětmi i s jejich zákonnými zástupci, poskytujeme rodinnou terapii.

Při práci s těmito dětmi se držíme doporučených metodických postupů ŠPP, reagujeme na aktuální potřeby dětí, podporu při práci pedagogů. ŠPP je součástí školy, velice dobře tak může postihnout určitý problém a nalézt řešení. Spolupracujeme s dětmi i s jejich zákonnými zástupci.

V průběhu roku jsme pracovali s předškoláky, školní psychoterapeutka provedla depistáž a následné vyšetření předškoláků, doporučila další práci pedagogů a případná vyšetření ze strany externích odborníků. 1 dítě získalo na naše doporučení odklad a 1 dítěti z MŠ jsme doporučily vyšetření v PPP.

Školní psychoterapeutka pracovala s dětmi v řešení osobních potíží, poskytovala individuální konzultace i kontinuální péči, včetně online provozu. Zároveň operativně poskytovala



konzultace rodičům, kteří potřebovali sdílet a řešit obtíže svých dětí, které se vyskytly vlivem izolace dětí doma a online vzdělávání.

V aktuálním roce odborníci ŠPP u žáků se speciálně-vzdělávacími potřebami v základním vzdělávání poskytovali podporu dětem nebo pedagogům v těchto oblastech: obtíže ve čtení a psaní, počítání, upevňování vyjmenovaných slov a malé násobilky, vytváření bezpečného prostředí ve kterém si děti osvojují pracovní návyky, nácvik grafomotoriky aj. Dále se pedagogové soustředili na rozvoj klíčových kompetencí u žáků. Speciální pedagog, psychoterapeut a výchovný poradce také poskytovali podporu a pomoc pedagogům při nastavování vhodného prostředí při péči o žáky se zvýšenou unavitelností, emoční citlivostí a zdravotními obtížemi. Výchovný poradce ve spolupráci s pedagogy pracoval také na nastavování klima třídy, které bylo velmi ovlivněno distanční výukou.

V úseku mateřské školy si pedagožky vedou velmi důkladné záznamy z pozorování dětí a mají případné nesrovnalosti možnost konzultovat s psychoterapeutkou, speciální pedagožkou či výchovnou poradkyní školního poradenského pracoviště. V mateřské škole je zvláštní péče věnovaná dětem s odlišným mateřským jazykem a logopedickými obtížemi. V posledních letech sledujeme neustále zvyšující se procento dětí s obtížemi v oblasti jazyka a řeči. Proto jsme posílili spolupráci ŠPP a mateřské školy v oblasti péče o děti s oslabenými komunikačními kompetencemi a dále budeme tuto spolupráci prohlubovat a zkvalitňovat. Zároveň v tématu péče o jazykové a řečové kompetence dětí vedeme diskuzi napříč úseky MŠ a ZŠ, v dohledné době se připravujeme do této diskuzi zahrnout také úsek dětské skupiny.

Význam přítomnosti odborníků přímo ve škole je zejména v tom, že jsou bezprostředně k dispozici v případě potřeby, snaží se poradit, pomoci, pracovat s dítětem i rodinou, popřípadě zprostředkovat kontakt s odborníky příslušných institucí včas a aktuálně dle individuálních potřeb.

Výhodou přítomnosti odborníků ŠPP ve škole je také to, že se významně zkracuje doba, kdy je dítěti včas poskytnuta intervence a adekvátní podpora ze strany školy a případně nastavení podpůrných opatření vedoucí k rozvoji žáka a stabilizaci jeho obtíží.

Tým pracoviště se vzdělává a aktivně orientuje v aktuální problematice podpory dětí se speciálně-vzdělávacími potřebami. Také pedagogové jsou podporováni, aby se vzdělávali v problematice speciální pedagogiky, vývojových potřeb a dalších oblastí, které vedou k rozvoji potenciálu každého dítěte a jeho individuální podpory.

## **VI. Prevence sociálně patologických jevů**

V rámci prevence sociálně patologických jevů byly každoročně organizovány akce pod vedením třídních učitelek MŠ a ZŠ a školní psychoterapeutky v průběhu celého školního roku, uskutečnily se projekty na posílení třídních kolektivů, divadelní představení, děti jsme vedly k aktivnímu trávení volného času, aktivity jsme vedly k jejich celkovému rozvoji, děti MŠ i žáci ZŠ se účastnili kroužků v rámci posílení volnočasových aktivit.

V průběhu celého roku pořádáme v MŠ i ZŠ celou řadu akcí, divadelních představení, exkurzí a výletů s cílem poznávání okolí, historii, svět kolem nás, s osvojováním si praktických dovedností dětí. V minulém školním roce jsme se mohli vrátit k mnoha externím aktivitám, které nebylo možné uskutečňovat během online výuky a covidových opatřeních. externí

aktivity pořádáním společných kruhů a diskusí v rámci tříd. Významně pomohla terénní práce školní psychoterapeutky, která pravidelně navštěvovala všechny třídy na pozorování a pracovala uvnitř skupin.

MŠ a ZŠ velmi úzce spolupracují a řada aktivit je spojených. Pedagogové se pravidelně setkávají a sdílejí své poznatky a zkušenosti z třídních kolektivů na pravidelných poradách.

Díky uvolnění situace vzhledem ke koronaviru a hygienickým opatřením jsme mohli v minulém školním roce obnovit společné aktivity mezi úseky. Děti tak opět společně chodí na zahrádku, starší a mladší školáci společně chodili na obědy. Děti se snažíme vést společnými aktivitami k toleranci k mladším a učení se od starších. 1. a 2. stupeň se prolínal na společných aktivitách na terénním pracovišti na farmě, společně jsme také pořádali aktivity ke Dni země. Obnovila se také tradice, kdy děti z 1. stupně chodí číst dětem z mateřské školky.

## **VII. Aktivity školy**

### ***Ekologická a environmentální výchova***

Na škole je realizován program EVVO, děti vedeme k ekologickému myšlení a ochraně přírody. Pravidelně vysvětlujeme jak se ve třídě i v celé škole chovat úsporně a udržitelně. V každé třídě je jiný druh živočichů (morče, šneci, pakobylky, strašilky, želva), o které se děti starají a učí se tak vnímat potřeby druhých, starost a péče, znalosti o chovu a zároveň odpovědnost za živého tvora. Na zahradě mají děti z MŠ i ZŠ své záhonky, na kterých si pěstují drobné plody nebo bylinky a sledují tak koloběh přírody. Starší studenti mají na starosti pozemek na farmě v Senešnici, o který se starají, tvoří záhony, pěstují byliny, brambory, starají se o sad, rekultivují rybník na pozemku. Děti se každoročně zapojují do aktivit jako je Uklidme Česko a Den země.

Po budově školy jsou rozmístěny koše na třídění odpadu a děti samy se snaží dodržovat pravidla pro třídění odpadů. Také vedeme děti k neplýtvání, ať už jídlem při obědech nebo kancelářskými a školními pomůckami.

Škola jako organizace se snaží o zavedení udržitelného a šetrného zásobování týkající se kancelářských potřeb a úklidových prostředků.

### ***Multikulturní výchova***

Plně podporujeme multikulturní výchovu na naší škole. Ve všech fázích vývoje dítěte klademe důraz na „transkulturní“ přístup k jedinci. Pracujeme se zdroji a hranicemi odlišností každého jedince na základě jeho původu, kulturních zkušeností a životních příběhů. To platí nejen pro děti, ale i pro dospělé, kteří je vedou.

Zejména starší děti na 1. stupni a v adolescentním programu učíme, jak:

- Pracovat s vlastní kulturní identitou a jejími proměnami
- Vnímat kulturní odlišnosti v konkrétních situacích
- Trénovat, jak tyto situace řešit s otevřenou myslí a respektem k ostatním

Ve školním roce 2022/23 jsme se v rámci projektu “Rozvoj demokratické kultury” soustředili na podporu a péči o děti s odlišným mateřským jazykem, budování multikulturního klimatu ve škole, aktivity podporující demokratickou výchovu a proinkluzivnost. Projekt podporuje

práci s dětmi i vzdělávání pedagogů v těchto oblastech. Ve všech třídách školy i školky máme děti z bilingvních rodin, nebo z rodin cizinců. Poskytujeme podporu při zdolávání počátečních obtíží integrace dítě s jazykovým znevýhodněním. V rámci projektu vznikla příručka pro práci s dětmi s odlišným mateřským jazykem, která bude sloužit jako podpora pedagogů při práci v bilingvní prostředí naší školy a s dětmi z kulturně odlišných rodin. V rámci aktivit multikulturní výchovy se zaměřujeme především na poznávání kultur spolužáků a dalších osob v komunitě školy prostřednictvím diskusí, výstav, vzdělávacích akcí a akademických aktivit, čtení a diskuze s učiteli, kteří mluví různými jazyky – normalizace vícejazyčného prostředí, které odráží společnost – ověřování jiných jazyků a kultur. V rámci podpory poznávání různých kultur slavíme kromě tradičních křesťanských svátků rovněž židovské, zohledňujeme zvyky .

### ***Mimoškolní aktivity***

Děti MŠ i ZŠ měly možnost navštěvovat odpolední kroužky v rámci školní družiny. Nabízené aktivity byly: Keramika, Vaření a pečení, Individuální lekce piana a flétny, Pohybovky, Tanečky, Výpravy po Praze.

### ***Spolupráce s rodiči a dalšími organizacemi***

Škola se snaží vytvářet prostředí charakteristické vzájemnou podporou, spoluprací, jasnými požadavky, zodpovědným přístupem a snahou o stálé zlepšování vzdělávání a výchovy dětí.

Škola je otevřena komunikaci s rodiči žáků. Každoročně organizujeme akce pro děti a rodiče, pořádá Open hours, Děti učí rodiče, pravidelné observace ve třídách MŠ i ZŠ, Den otevřených dveří, Noc rodičů, vánoční besídka, Jarmark, vánoční a velikonoční dílny, komunitní akce na farmě v Senešnici.

Šestým rokem na škole funguje Komunitní centrum, ve kterém pořádáme řadu akcí a příležitostí na utváření komunity rodičům, dětem a zaměstnancům v Andílku i mimo něj.

Spolupráce s rodiči je velmi důležitá. Soulad výchovné metody Montessori s přístupem v rodině je pro děti nezpochybnitelným přínosem. Děti motivuje, když vidí, že se rodiče do jejich školních aktivit zapojují. Z tohoto důvodu jsou rodiče zváni na celou řadu akcí (oslavy, společné akce, tvůrčí dílny nebo přímo do vyučování). Pořádáme pravidelné Montessori workshopy.

Rodiče mají možnost školu během výuky kdykoliv po předchozí domluvě navštívit. Aby rodiče měli vždy přehled o vzdělávání a vývoji svého dítěte:

- pořádáme individuální schůzky učitel-rodič
- u starších dětí pořádáme individuální schůzky učitel - rodič - dítě
- pořádáme semináře pro rodiče
- pořádáme tvůrčí dílny a společné oslavy
- pořádáme individuální návštěvní a konzultační dny pro rodiče
- pořádáme otevřené dny školy
- publikujeme aktuální informace na webových stránkách a vývěsce školy
- zasíláme aktuální informace e-mailem
- zasíláme pravidelný newsletter
- pořádáme pravidelné Snídaně s ředitelkou
- publikujeme roční kalendář akcí
- poskytujeme zpětnou vazbu o vývoji a pokroku dětí.

Škola úzce spolupracuje s rodiči a podporuje jejich zapojování do školního komunitního života.

### ***Spolupráce s Montessori Institute Prague***

Škola a školka úzce spolupracuje s Montessori Institute Prague (MIP), a to v rovině metodické i školící. Vzhledem k tomu, že jsou ve třídách školky plně kvalifikované pedagožky s výcvikem AMI pro tuto věkovou kategorii dětí, jsou zde četné i observace studentů výcviků v MIP a jiných školských institucí.

Jsme pod pravidelnou supervizí a odbornou metodickou podporou zahraničních lektorů. Sdílení zkušeností je velmi vítaným jevem.

## **VIII. Školská rada**

Školská rada funguje při škole od jejího založení v roce 2013.

V tomto školním roce se konaly volby do ŠR. Rodiče volili nejdříve své návrhy na kandidáty, kandidáti se rovněž hlásili sami.

Do regulérních voleb poté vstoupily 3 kandidátky, ze kterých rodiče volili ve dvou kolech. Stejný postup byl i při volbách zástupce pedagogů.

V lednu byla zvolena nová Školská rada v tomto složení:

- Štěpánka Vojáčková (roz.Petrová) - zástupkyně pedagogů
- Věra Meluzínová - zástupkyně zákonných zástupců
- Miroslava Vlčková - zástupkyně zřizovatele

## **IX. Údaje o výsledcích inspekční činnosti provedené Českou školní inspekcí**

### ***A) Hlubková kontrola ČŠI***

Česká školní inspekce provedla na škole hloubkovou inspekční činnost v mateřské a základní škole v tomto školním roce v lednu 2023.

#### **Předmět inspekční činnosti:**

Hodnocení podmínek, průběhu a výsledků vzdělávání poskytovaného mateřskou školou a základní školou podle § 174 odst. 2 písm. b) a c) zákona č. 561/2004 Sb., o předškolním, základním, středním, vyšším odborném a jiném vzdělávání (školský zákon), ve znění pozdějších předpisů.

## Závěry ČŠI:

### **Silné stránky školy**

- Empatický, profesionální a individuální přístup pedagogů k dětem a žákům při vzdělávání,
- efektivní realizace Montessori pedagogiky, pestrá nabídka aktivit pro děti a žáky,
- probírání učiva v souvislostech a četné využívání vhodných příkladů z praxe, účelné využívání didaktických pomůcek ve vzdělávání,
- zaměření se na sociální i osobnostní rozvoj dětí a žáků a motivaci k dosahování dobrých výsledků,
- výborné vzdělávací výsledky v MŠ,
- funkční forma bilingvního vzdělávání v MŠ.

### **Slabé stránky a/nebo příležitosti ke zlepšení**

- přetrvávající problematické prostorové podmínky, neumožňující realizaci zdravotně preventivního cvičení ve třídách MŠ,
- nejednotné stanovení požadavků pro vedení žakovských portfolií,
- vyšší podíl pedagogických pracovníků v ZŠ, kteří nesplňují předpoklady odborné kvalifikace.

### **Doporučení pro zlepšení činnosti školy**

- podporovat pedagogické pracovníky v doplňování odborné kvalifikace příslušným studiem,
- sjednotit kritéria na vyhodnocování individuálního pokroku žáků prostřednictvím žakovských portfolií,
- ve spolupráci se zřizovatelem zlepšit prostorové podmínky školy.

## **B. Výběrové zjišťování výsledků žáků na úrovni 9.ročníků**

V květnu 2023 se naše škola účastnila výběrového zjišťování výsledků žáků na úrovni 9. ročníku základních škol, a to v Anglickém jazyce a Zeměpisu. Testování se zúčastnili rovněž žáci se speciálními vzdělávacími potřebami.

Celkové výsledky školy byly na velmi dobré úrovni, a to zejména v anglickém jazyce.

Anglický jazyk		Zeměpis	
Celý test	93 %	Celý test	73 %
Čtení s porozuměním	86 %	Česká republika	75 %
Gramatika	95 %	Planeta Země	68 %
Slovní zásoba	93 %	Regiony světa	77 %
Poslech s porozuměním	100 %		

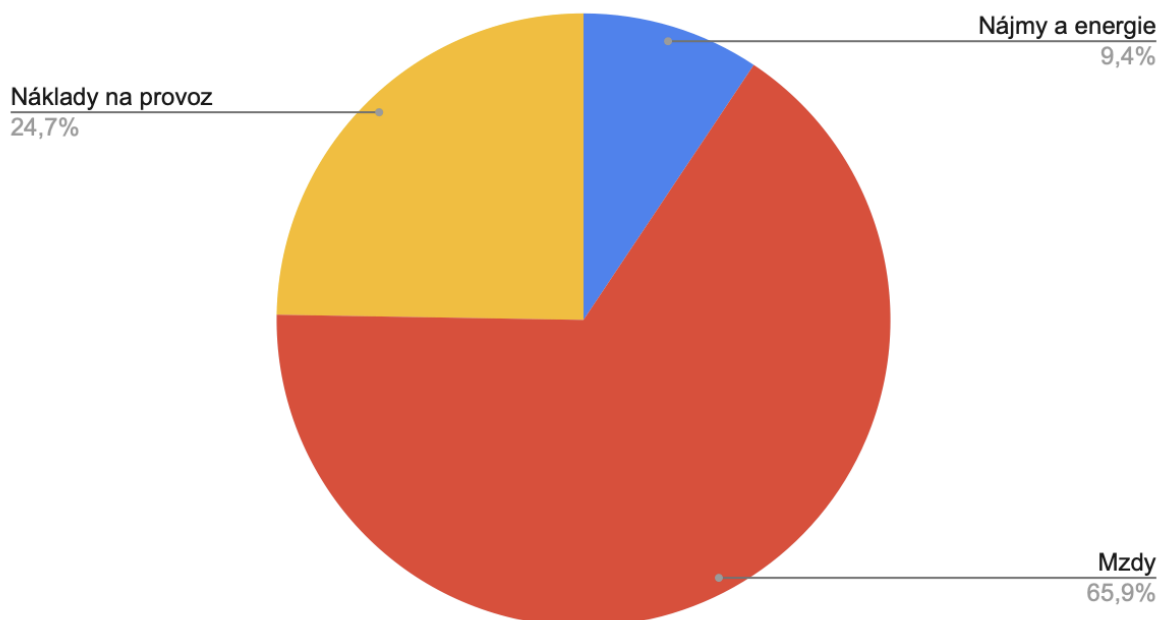
## X. Základní údaje o hospodaření školy (MŠ a ZŠ)

Popis	Účetní období 09/2022-08/2023
Spotřeba materiálu, knihy, pomůcky, vybavení tříd	913 570,62
Občerstvení / strava	177 357,27
Spotřeba energie	552 730,55
Opravy a udržování	804 780,14
Náklady na služby	4 447 296,96
Mzdové náklady	11 247 600,00
Zákonné soc.pojištění	3 482 049,71
Ostatní náklady	2 352 092,60
<b>NÁKLADY CELKEM</b>	<b>23 977 477,85</b>
Tržby z prodeje služeb	14 862 926,50
Úroky	0,53
Ostatní příjmy	1 288,82
Dotace	9 595 498,00
z toho :	
Provozni dotace - MHMP	9 595 498,00
Projekty a granty	0,00
<b>VÝNOSY CELKEM</b>	<b>24 459 713,85</b>

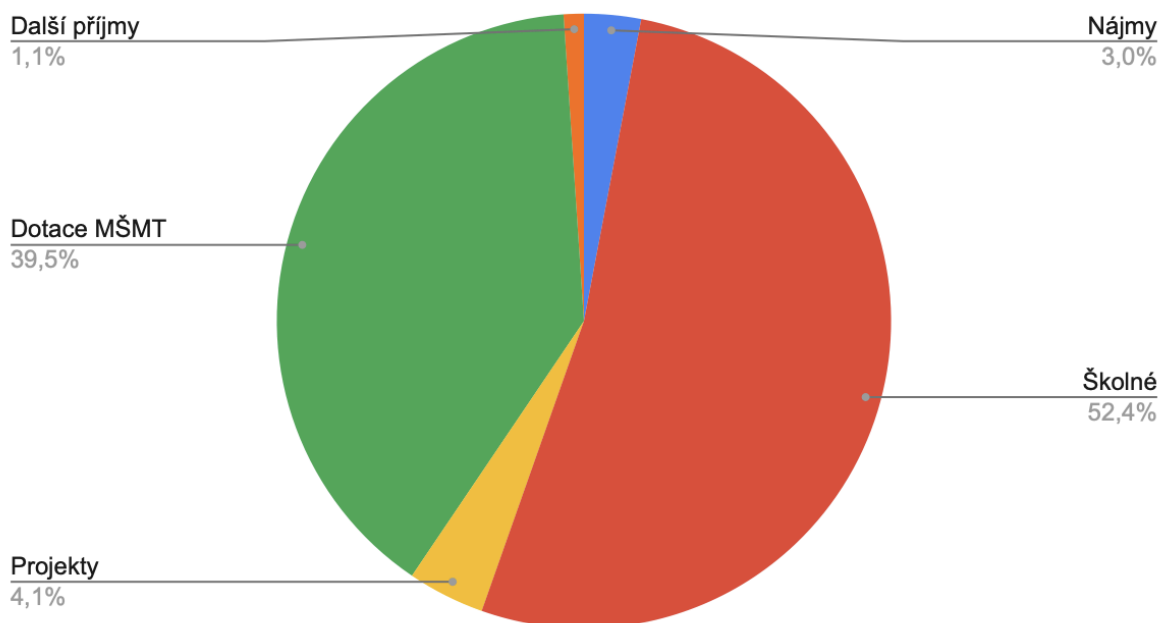
Tabulka odráží náklady a příjmy MŠ a ZŠ, které jsou předmětem této Výroční zprávy, nejsou zahrnuty celkové náklady a příjmy za všechna střediska o.p.s.

## XI. Grafy rozpočtu za školní rok za všechna střediska o.p.s. 2022/23:

### Náklady z cashflow - školní rok 2022/2023



### Příjmy - školní rok 2022/2023



## **X. Mimorozpočtové zdroje pro školu**

### **Podpora inkluze v Montessori školách Andělek, reg. č.**

**CZ.07.4.68/0.0/0.0/19\_071/0001933**

Díky podpory z Operačního programu Praha pól růstu realizujeme projekt podporující proinkluzivnost, budování multikulturního klima a péči o děti s odlišným mateřským jazykem. Projekt inkluze v MŠA podporuje činnost dvojjazyčných asistentů v mateřské i základní škole a komunikovat toto téma na komunitních akcích s rodiči i partnery školy. Projekt navazuje na aktivity projektu, reg. č. CZ.07.4.68/0.0/0.0/18\_066/0001559.

**Poskytovatel podpory:** Magistrát Hlavního města Prahy

**Termín realizace:** 1. 1. 2021 - 31. 12. 2022

### **Šablony pro Montessori školy Andělek, reg. č. CZ.02.3.X/0.0/0.0/20\_081/0019350**

Z Operačního programu Výzkum, vývoj a vzdělávání získala škola opět podporu v rámci programu Šablony pro MŠ a ZŠ. Projektem je podpořena práce školního asistenta v mateřské i základní škole a projektová výuka.

**Poskytovatel podpory:** Ministerstvo školství, mládeže a tělovýchovy

**Termín realizace:** 1. 1. 2021 - 31. 12. 2022

### **Rozvoj demokratické kultury v Montessori školách Andělek, reg. č.**

**CZ.07.4.68/0.0/0.0/20\_079/0002103**

Z Operačního programu Praha pól růstu získala podporu pro péči o děti s OMJ, budování multikulturního klima, aktivity podporující demokratickou výchovu a proinkluzivnost. Projekt podporuje práci s dětmi i vzdělávání pedagogů v těchto oblastech. Výstupem projektu je ukotvení těchto témat v klíčových dokumentech školy.

**Poskytovatel podpory:** Magistrát Hlavního města Prahy

**Termín realizace:** 1. 1. 2022 - 31. 10. 2023

### **Andělkův podpůrný program pro rodiny, reg. č. 18024**

Díky podpoře z národních zdrojů Ministerstva práce a sociálních věcí, odboru rodinné politiky a ochrany práv dětí - RODINA, realizuje aktivity na podporu rodiny v oblasti osvěty rodičů v oblasti výchovy a péče o děti a posílení kompetencí rodičů. Aktivity navazují na činnost školy ve směru k rodinám, která je nedílnou součástí komunitních a mimoškolních aktivit organizace.

**Poskytovatel podpory:** Ministerstvo práce a sociálních věcí

**Termín realizace:** 1. 1. 2022 - 31. 12. 2022

### **Digipomůcky, reg. č. 0251/DIGIPOMŮCKY/2022 NPO ICT**

Pořízení vybavení pro rozvoj digitálních kompetencí v mateřské a základní škole.

**Poskytovatel podpory:** Národní plán obnovy, MŠMT

**Termín realizace:** 1. 1. 2022 - 31. 12. 2022

### **Sázíme budoucnost - Výsadba dřevin v Montessori školy Andělek**

Výsadba dřevin pro kultivaci prostředí pro pobyt dětí a vzdělávání venku.

**Poskytovatel podpory:** Nadace Partnerství

**Termín realizace:** 1. 10. 2022 - 30. 11. 2022



## XI. Závěr

Celý školní rok se nesl v duchu stabilizace, která byla nutná po předchozích 3 letech ovlivněných covidem. Pedagogický sbor se částečně obměnil na pozicích asistentek a odpoledních pedagožek, některé hlavní pedagožky dokončovaly Montessori výcvik, celá naše škola byla značně oslabena postcovidovou narušenou imunitou a byla velmi častá nemocnost personálu i dětí ve všech úsecích.

Od června 2022 plánovaně do září probíhala rekonstrukce budovy.

Rekonstrukce započala již v červnu 2022, plán dokončení zadní části byl v září, zbytek (přední část) v říjnu 2022. Byla vyměněna okna včetně parapetů, sundána stará fasáda, opatřena nová. Uvnitř proběhlo přeorganizování prostor jednotlivých tříd, kompletní vyčištění prostoru včetně podlahových krytin, závěsů apod. Vyčištěna půda, zpevněna budova zevnitř. Rekonstrukce probíhala v součinnosti s příslušným odborem na Městské části.

Při sundávání původní fasády na přední části budovy byl odhalen původní historický název budovy, která sloužila před cca 100 lety ke vzdělávání chlapců a který jsme pro historický kontext ponechali nad hlavním vchodem.

Výměna oken proběhla dle plánu, vnitřní části budovy byly hotové před zahájením šk.roku, kvůli lešení a provádění nátěrů nové fasády byl však ovlivněn zcela provoz celé budovy.

Školní rok jsme tak začínali v obtížných podmínkách a vlivem výše zmíněných okolností jsme se pokoušeli po celý rok stabilizovat.

Zvládli jsme ale velmi napínavé volby do školské rady a především jsme v lednu prošli úspěšně hloubkovou inspekci ČŠI.

Nadále probíhaly všechny naše naplánované akce třídního i celobudovního komunitního charakteru, vzdělávací přednášky a workshopy pro rodiče, Vánoční besídka v kostele stejně jako 2 velké akce pro děti a rodiče na naší farmě, které jsme pořádali s našimi dospívajícími. Na závěr roku jsme pořádali náš tradiční jarmark.

V druhé půlce školního roku jsme celý tým školy, vedení, pedagogové i nepedagogové pracovali na našem společném strategickém plánu školy, platném na další 3 roky, nově jsme formulovali naši misi a vizi, rozpracovali do akčních plánů na další roky.

Výuka probíhala dle předem daných jasných kritérií a nastavení, dle montessori principů a pilířů, vzdělávacího programu.

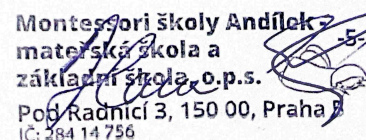
Rok se nám podařilo úspěšně zakončit.

Škola v průběhu celého školního roku systematicky pracovala na psychologických a psychoterapeutických a psychologických službách, podporu speciálně pedagogickou a především logopedickou, poskytovala podporu dětem, rodičům a pedagogům.

Zpráva byla schválena pedagogickou radou dne 28.8.2023.

Zpráva byla schválena školskou radou dne 15.9. 2023

V Praze dne 15.9.2023



Montessori školy Andělek  
materská škola a  
základní škola, o.p.s.  
Pod Radnicí 3, 150 00, Praha 5  
IČ: 284 14 756

Mgr. Hana Chramostová  
ředitelka školy